

Experiencia del Ayuntamiento de Madrid en el abordaje de las adicciones en la red social de recursos de atención a las personas sin hogar



Espacio de **encuentro virtual** impulsado por la Delegación del Gobierno para el Plan Nacional sobre Drogas

Se tratarán **temas de interés sobre adicciones** con la participación de diferentes expertos

“Respuestas al reto de las personas usuarias de drogas sin techo”

2 de febrero de 2022. De 10.30 a 12.00 horas (on-line)

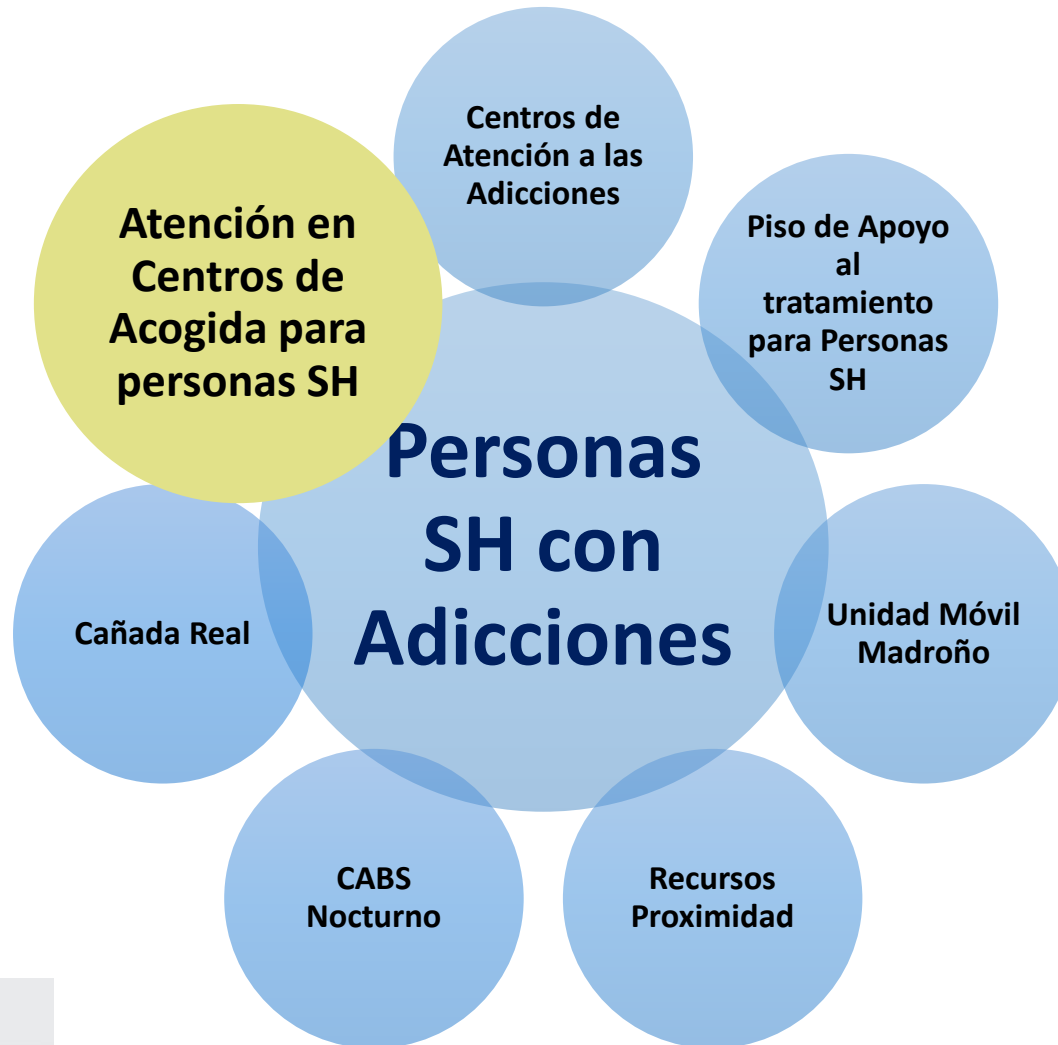
Inauguración por el Delegado del Gobierno para el Plan Nacional sobre Drogas, D. Joan R Villalbí

Moderador: D. Carlos Belmar Ramírez, Jefe de Servicio de Atención Sociosanitaria. DGPNSD



madrid
+salud

Atención a las personas sin hogar con Adicciones desde Instituto de Adicciones de la ciudad de Madrid



Antecedentes de colaboración redes

1995 redes de atención a PSH y Adicciones elaboran un programa específico.

En 2007 nuevo protocolo de intervención

2014 el Procedimiento del Foro Técnico de Adicciones.

2004
Unidad Móvil
Madroño

2011 Apertura Sala Reducción de Daño La Rosa

Periodo de
pandemia por
Covid-19 se crea servicio médico de refuerzo confinadas



*Acuerdos de la Villa,
aprobado en un
pleno extraordinario
celebrado en la
Plaza de la Villa el día
7 de julio de 2020*

- Se establecen 352 ,dos medidas relacionadas con las Redes de Atención a Personas Sin Hogar y la Red de Adicciones.
- Tienen como finalidad dar una respuesta conjunta en relación al desarrollo de un nuevo brote importante de COVID 19 en la ciudad de Madrid que requiera de nuevo tomar medidas especiales como el confinamiento.
- Por estas razones se inicia la puesta en marcha de **un programa de refuerzo en el apoyo sanitario a la población sin hogar con adicciones desde la Subdirección General de Adicciones** en el año 2020.



Definición

El Objetivo de este programa es ofrecer una intervención a las personas sin hogar con adicciones in situ en la red de municipal de alojamiento de este colectivo

Para realizar esta atención se desplazan profesionales de los Centros de Atención a las Adicciones a los centros de la Red Sin Hogar



Funciones del equipo

Apoyar en la implantación de medidas de prevención y control de la infección por Covid-19

Valorar e intervenir con los/las pacientes con adicción en el centro de acogida.

Supervisar las Salas de Reducción de Daños.

Intervenir de forma específica con mujeres

Coordinar con los centros de referencia de adicciones, con los equipos de calle de SAMUR Social.

Reforzar los equipos de atención a personas sin hogar de los CAD



Centros de Acogida para personas Sin Hogar en el programa



Beatriz Galindo

30 plazas acogida, 60 de CD. Solo mujeres, con Adicción, Trast Mental, VG

San Isidro

260 plazas alojamiento, 100 personas con tarjeta de día. Hombres y mujeres

Abierto La Rosa

30 plazas alojamiento, hombres y mujeres. Baja exigencia

Puerta Abierta

130 plazas alojamiento, hombres y mujeres. Baja exigencia



Organización del equipo

- Todos están incorporados a un Centro de Atención a las Adicciones.
- Todos tienen asignado un Centro de Acogida de la red sin hogar.
- Reunión mensual de todo el equipo.

DUE	CAD ARGANZUELA	CENTRO MUNICIPAL DE ACOGIDA ABIERTO LA ROSA
DUE	CAD LATINA	CENTRO MUNICIPAL DE ACOGIDA PARA MUJERES BEATRIZ GALINDO
DUE	CAD LATINA	CENTRO MUNICIPAL DE ACOGIDA SAN ISIDRO
MEDICA	CAD VILLAVERDE	CENTRO MUNICIPAL DE ACOGIDA PUERTA ABIERTA
MEDICO	CAD TETUAN	CENTRO MUNICIPAL DE ACOGIDA PUERTA ABIERTA
MEDICA	CAD LATINA	CENTRO MUNICIPAL DE ACOGIDA SAN ISIDRO
MEDICA	CAD TETUAN	CENTRO MUNICIPAL DE ACOGIDA PARA MUJERES BEATRIZ GALINDO
PSICÓLOGA	CAD LATINA	CENTRO MUNICIPAL DE ACOGIDA PUERTA ABIERTA

Intervención dirigida a residentes con adicción



- Las personas con adicción son citadas por profesionales de los Centros de Acogida, y son atendidas por profesional del programa como si la consulta se realizara en un CAD.
- Intervenciones van dirigidas fundamentalmente a generar vinculo con las personas y a la reducción de daños.
- Coordinación con los centros de referencia en los casos que ya estan en tratamiento.
- La intervención es individual y grupal: Desayunos en La Rosa, Grupo de Relajación.
- Reuniones con los profesionales del Centro de Acogida para poder trabajar de forma coordinada.

Salas de Reducción de daño

- Ubicadas los centros de atención a personas sin hogar para la **intervención específica** con personas que sufren problemas relacionados con el consumo de alcohol.
- Dirigida a **reducir o minimizar las consecuencias** individuales, sociales y sociorelacionales de la adicción.
- Se realiza la **Valoración** del usuario/a para su admisión en la sala.
- Seguimiento de los usuarios/as para ver la evolución dentro del programa.



Algunos datos de las salas de reducción de daños

Personas que han utilizado la SRD

AÑO	P. ABIERTA	LA ROSA
2011	32	
2012	58	
2013	28	
2014	18	
2015	22	19
2016	16	21
2017	16	25
2018	17	21
2019	23	19
TOTAL	230	105

INDICADORES MEJORA DE CALIDAD DE VIDA			
		HOMBRES (N=31)	MUJERES (N=11)
5	Personas que reducen consumo de alcohol al utilizar SRD	27 (87,09%)	9 (81,81%)
6	Personas que consumían alcohol de alta graduación antes de SRD	16 (51,61%)	4 (36,36%)
7	Personas que reducen el consumo de alcohol al menos 2 meses al año durante su estancia en SRD	12,90%	9,09%
8	Personas que, como consecuencia de una intoxicación etílica, requieran atención sanitaria urgente	8 (25,81%)	3 (27,27%)
9	Personas que cumplen el plan terapéutico acordado ⁽¹⁾	17 (54,84%)	3 (27,27%)
10	Personas que inician o retoman seguimientos médicos en la red sanitaria normalizada	24 (77,42%)	8 (72,72%)
11	Personas derivadas a programas de tratamiento de adicciones	2	0
12	Personas que realizan una alimentación adecuada en el centro ⁽²⁾	24 (77,42%)	8 (72,72%)
13	Personas que cumplen con los objetivos en relación con hábitos de higiene personal	15 (48,38%)	6 (54,54%)

Actuaciones en las Salas de Reducción de Daños

Valoración médica para el acceder a la sala y establecer la pauta de dispensación de Alcohol.

Intervenciones van encaminadas a mejorar su situación basal y su calidad de vida (Alimentación, retomar seguimientos médicos, realizar actividades de ocio).

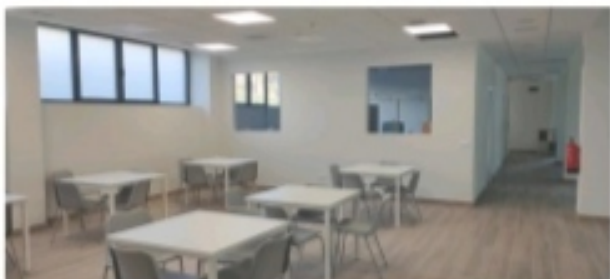
Sesiones grupales de Educación para la salud. Primeros auxilios.

Asamblea de Usuarios/as de la sala para revisar y consensuar las normas de la sala.

Se intenta trabajar también con actividades de carácter lúdico e informal (Trivial de la Salud)



Actuaciones dirigidas a las mujeres



Línea prioritaria de intervención en todos los centros.

Apoyo para el tratamiento de mujeres con adicción en el centro específico Beatriz Galindo.

Grupo de intervención psicosocial para mujeres, en el Centro Puerta Abierta a cargo de la Psicóloga del programa y Educadora del Centro de Acogida

Se ha puesto en marcha una línea de trabajo para prevenir patología ginecológica, con apoyo del Centro de Diagnostico de Montesa de Madrid Salud.

Datos de Actividad

INTERVENCIÓN INDIVIDUAL:

Intervención Médica 121 personas Mujeres: 45 Hombres: 76

Intervención de Enfermería 73 personas Mujeres: 32 Hombres: 41

Intervención de Psicología 50 personas Mujeres: 18 Hombres: 32

INTERVENCIÓN GRUPAL

Grupo de Mujeres

Grupo de Educación para la Salud

Grupo de Relajación

Desayunos en La Rosa

Educa Thyssen: “Mi sueño un deseo”

Dificultades detectadas

- La falta de profesionales de la medicina y enfermería actual ha supuesto una incorporación escalonada de profesionales, desde diciembre del 2019 a agosto del 2021.
- La necesidad de compartir información sobre los/as usuarios/as entre los profesionales de la red de Adicciones y de la red de SH.
- La coordinación entre profesionales de ambas redes, debe ser muy estrecha y disponer de espacios tanto informales como formales
- Intervención en el medio donde residen las personas SH, que es la gran ventaja del programa y por otro lado conlleva un esfuerzo importante de adaptación para los profesionales.



Actividades previstas 2022

Apoyo para apertura de las salas de reducción de daños en el Centro Acogida San Isidro y Beatriz Galindo (formación y valoración de casos que acceden a la sala)

Formación de Agentes de salud en los Centros de Acogida. Elaboración y difusión de materiales de educación para la salud adaptadas a este colectivo.

Mejorar el acceso de las personas SH a los Centros de Atención Primaria de Salud. Aumentar las competencias digitales para realizar gestiones sociosanitarias.

Programas de prevención, diagnóstico precoz y derivación para tratamiento de enfermedades como hepatitis C, B y HIV.

Programas de Prevención, Promoción y detección de patologías psíquicas asociadas a los procesos de desarraigo.