

INFORME 2017

Alcohol, tabaco y drogas ilegales en España

OBSERVATORIO ESPAÑOL DE LAS DROGAS Y LAS ADICCIONES

ENCUESTA SOBRE ALCOHOL Y DROGAS EN ESPAÑA (EDADES), 1995-2015

Anexo

Consumo de alcohol, tabaco y cannabis por Comunidades Autónomas y
Ciudades Autónomas



GOBIERNO
DE ESPAÑA

MINISTERIO
DE SANIDAD, CONSUMO
Y BIENESTAR SOCIAL

SECRETARÍA DE ESTADO
DE SERVICIOS SOCIALES

DELEGACIÓN DEL GOBIERNO
PARA EL PLAN NACIONAL
SOBRE DROGAS

Diferencias en el consumo (de alcohol, tabaco y cannabis) por comunidad autónoma

Edad de inicio en el consumo

En la mayoría de las comunidades autónomas, el alcohol y el tabaco son las sustancias psicoactivas que comienzan a consumirse a una edad más temprana, por término medio antes de cumplir los 17 años.

En relación al consumo de alcohol, dos comunidades registran una edad media inferior a los 16 años, Galicia y Navarra, mientras que por el contrario, en Ceuta y Melilla el primer consumo se produce prácticamente a los 18 años por término medio.

En cuanto a la edad media del primer consumo de tabaco, no se aprecian notables diferencias entre las autonomías. Aquellas donde se comienza a fumar antes son Asturias y Cantabria (15,8 años) mientras que Ceuta registra la edad media de inicio más elevada (17,2 años). En el inicio del consumo diario de tabaco se contempla una dispersión ligeramente mayor. En las comunidades de Murcia, Extremadura y Baleares este hábito comienza de media antes de cumplir los 18 años, mientras que en Andalucía o la Comunidad Valenciana empieza aproximadamente a los 19 años, y en Ceuta y Melilla a los 20 años. En la mayoría de las comunidades autónomas, el inicio en este hábito comienza entre los 18 y 19 años.

La edad media de inicio en el consumo de cannabis es inferior en las comunidades de Murcia (17,4 años) y Baleares (17,5 años), mientras que en el resto de comunidades este promedio se sitúa entre los 18 y 19,7 años.

Edad media de inicio en el consumo de distintas sustancias psicoactivas entre la población de 15-64 años por comunidad autónoma (porcentajes). España, 2015.

	Tamaño de muestra	Edad media inicio en el consumo de tabaco	Edad media inicio en el consumo de tabaco diario	Edad media inicio en el consumo de alcohol	Edad media inicio en el consumo de cannabis
Andalucía	2.207	16,6	19,1	17,1	18,6
Aragón	860	15,9	18,0	16,1	18,0
Asturias	777	15,8	18,5	16,3	18,3
Baleares	802	16,6	17,7	16,5	17,5
Canarias	1.125	16,4	18,6	17,1	18,3
Cantabria	982	15,8	18,1	16,0	19,0
Castilla y León	1.174	16,2	18,5	16,4	19,0
Castilla La Mancha	1.571	16,5	18,3	16,6	18,5
Cataluña	2.041	16,4	18,8	16,6	18,4
C. Valenciana	2.428	16,5	19,0	16,4	18,0
Extremadura	794	16,2	17,8	16,6	18,0
Galicia	2.015	16,0	18,6	15,7	18,1
Madrid	1.932	16,4	18,2	16,7	18,2
Murcia	937	16,4	17,3	16,5	17,4
Navarra	595	16,3	18,9	15,8	18,4
País Vasco	1.121	16,3	18,4	16,4	18,4
La Rioja	739	16,1	18,3	16,4	18,6
Ceuta	225	17,2	20,0	17,8	19,7
Melilla	216	16,2	20,2	17,9	19,1
Media España	22.541	16,4	18,6	16,6	18,3

FUENTE: OEDA Encuesta sobre Alcohol y Drogas en España (EDADES 2015)

Consumo de alcohol

En prácticamente todas las comunidades autónomas, la prevalencia de consumo de alcohol alguna vez en la vida se sitúa por encima del 90%. Ceuta y Melilla suponen una excepción en este sentido, con porcentajes respectivamente del 70,9% y 61,4%.

En comunidades como Navarra, Baleares, Galicia, Asturias o Cantabria se aprecia una mayor prevalencia del consumo de alcohol en los últimos 12 meses, mientras que la prevalencia es menor en Canarias, Extremadura o Murcia además de en Ceuta y Melilla.

En los últimos 30 días, las comunidades autónomas que registran una mayor prevalencia son Navarra, Asturias y Madrid mientras que las proporciones de consumo menores se encuentran en Canarias, Extremadura y Baleares además de en Ceuta y Melilla.

Prevalencia de consumo de alcohol entre la población de 15-64 años por comunidad autónoma (porcentajes). España, 2015.

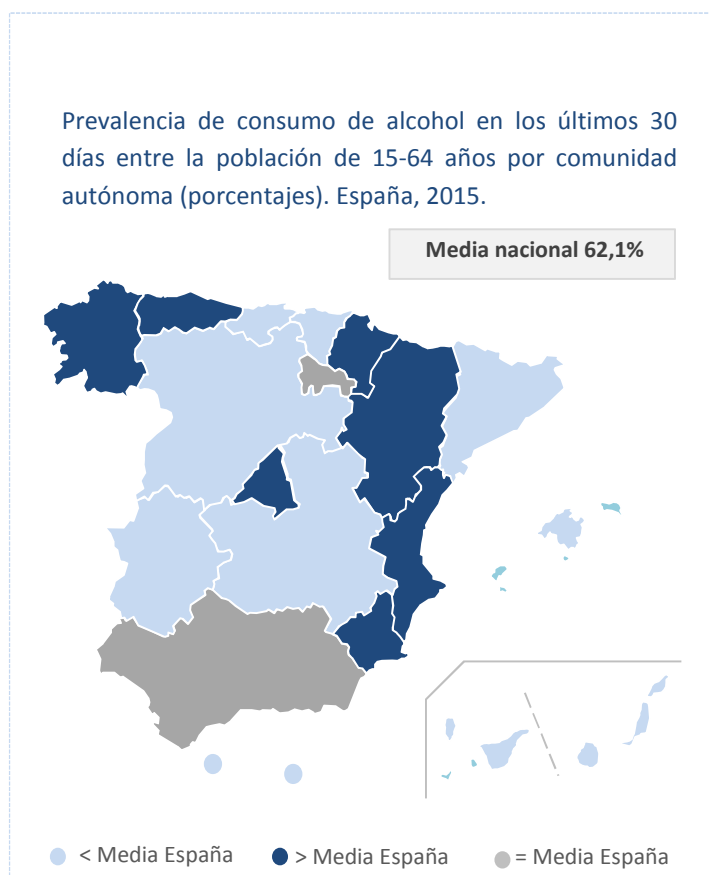
	Alguna vez en la vida			Últimos 12 meses			Últimos 30 días		
	Prevalencia	IC95% inferior	IC95% superior	Prevalencia	IC95% inferior	IC95% superior	Prevalencia	IC95% inferior	IC95% superior
Andalucía	93,3	92,3	94,3	79,5	77,8	81,2	62,7	60,7	64,7
Aragón	92,6	90,9	94,3	79,0	76,3	81,7	65,2	62,0	68,4
Asturias	97,5	96,4	98,6	83,8	81,2	86,4	71,3	68,1	74,5
Baleares	96,4	95,1	97,7	84,3	81,8	86,8	57,1	53,7	60,5
Canarias	90,8	89,1	92,5	59,9	57,0	62,8	41,3	38,4	44,2
Cantabria	96,0	94,8	97,2	83,4	81,1	85,7	60,7	57,6	63,8
Castilla y León	96,6	95,6	97,6	82,3	80,1	84,5	60,9	58,1	63,7
Castilla La Mancha	93,5	92,3	94,7	73,1	70,9	75,3	58,9	56,5	61,3
Cataluña	90,9	89,7	92,1	75,9	74,0	77,8	60,2	58,1	62,3
C. Valenciana	96,0	95,2	96,8	81,1	79,5	82,7	66,2	64,3	68,1
Extremadura	91,7	89,8	93,6	71,0	67,8	74,2	53,9	50,4	57,4
Galicia	97,2	96,5	97,9	82,9	81,3	84,5	65,4	63,3	67,5
Madrid	93,8	92,7	94,9	77,1	75,2	79,0	67,5	65,4	69,6
Murcia	89,6	87,6	91,6	68,4	65,4	71,4	63,6	60,5	66,7
Navarra	97,4	96,1	98,7	90,0	87,6	92,4	74,6	71,1	78,1
País Vasco	92,5	91,0	94,0	78,2	75,8	80,6	60,2	57,3	63,1
La Rioja	95,3	93,8	96,8	80,5	77,6	83,4	61,7	58,2	65,2
Ceuta	70,9	65,0	76,8	54,6	48,1	61,1	41,6	35,2	48,0
Melilla	61,4	54,9	67,9	49,2	42,5	55,9	37,6	31,1	44,1
Media España	93,5	93,2	93,8	77,6	77,1	78,1	62,1	61,5	62,7

FUENTE: OEDA Encuesta sobre Alcohol y Drogas en España (EDADES 2015)

Prevalencia de consumo de alcohol en los últimos 30 días entre la población de 15-64 años por comunidad autónoma (porcentajes). España, 2015.

	Últimos 30 días
Andalucía	62,7
Aragón	65,2
Asturias	71,3
Baleares	57,1
Canarias	41,3
Cantabria	60,7
Castilla y León	60,9
Castilla La Mancha	58,9
Cataluña	60,2
C. Valenciana	66,2
Extremadura	53,9
Galicia	65,4
Madrid	67,5
Murcia	63,6
Navarra	74,6
País Vasco	60,2
La Rioja	61,7
Ceuta	41,6
Melilla	37,6
Media España	62,1

FUENTE: OEDA Encuesta sobre Alcohol y Drogas en España (EDADES 2015)



En relación a las intoxicaciones etílicas agudas (borracheras) experimentadas en los 12 meses previos a la realización de la encuesta, las comunidades que superan el promedio nacional en mayor medida son Navarra, Galicia y La Rioja, mientras que Murcia y Castilla La Mancha muestran cifras inferiores al promedio.

Respecto a las borracheras en los últimos 30 días, destacan las prevalencias en Navarra y Melilla, mientras que Murcia registra el valor más reducido. La extensión de las borracheras en el resto de comunidades oscila entre el 5% y el 10%.

En referencia al *binge drinking*, considerado como el consumo de 5 o más bebidas alcohólicas (si es hombre) o 4 o más bebidas alcohólicas (si es mujer) en una misma ocasión en los últimos 30 días, se observa una mayor extensión de este patrón en las comunidades de Navarra, Galicia, Extremadura y Madrid, mientras que Melilla, Canarias, Ceuta y Murcia registran los menores porcentajes. El resto de Comunidades en ningún caso se aleja más de 3 puntos porcentuales de la media nacional.

La práctica del botellón (considerando los 12 meses previos a la realización de la encuesta) registra las prevalencias más elevadas en las comunidades de Extremadura y Ceuta con respecto al promedio nacional. Sin embargo, comunidades como Asturias o Cataluña se encontrarían por debajo de la media nacional.

Prevalencia de borracheras en los últimos 12 meses y en los últimos 30 días entre la población de 15-64 años por comunidad autónoma (porcentajes). España, 2015.

	Últimos 12 meses			Últimos 30 días		
	Prevalencia	IC95% inferior	IC95% superior	Prevalencia	IC95% inferior	IC95% superior
Andalucía	16,3	14,8	17,8	5,2	4,3	6,1
Aragón	15,3	12,9	17,7	5,5	4,0	7,0
Asturias	19,8	17,0	22,6	7,7	5,8	9,6
Baleares	16,6	14,0	19,2	7,0	5,2	8,8
Canarias	14,3	12,3	16,3	5,1	3,8	6,4
Cantabria	19,5	17,0	22,0	8,1	6,4	9,8
Castilla y León	15,5	13,4	17,6	5,4	4,1	6,7
Castilla La Mancha	13,9	12,2	15,6	5,2	4,1	6,3
Cataluña	15,7	14,1	17,3	5,9	4,9	6,9
C. Valenciana	15,6	14,2	17,0	6,3	5,3	7,3
Extremadura	19,0	16,3	21,7	7,4	5,6	9,2
Galicia	22,8	21,0	24,6	9,9	8,6	11,2
Madrid	18,5	16,8	20,2	8,7	7,4	10,0
Murcia	6,9	5,3	8,5	2,6	1,6	3,6
Navarra	39,0	35,1	42,9	14,3	11,5	17,1
País Vasco	17,2	15,0	19,4	6,7	5,2	8,2
La Rioja	21,2	18,3	24,1	6,7	4,9	8,5
Ceuta	19,1	14,0	24,2	5,6	2,6	8,6
Melilla	20,5	15,1	25,9	11,2	7,0	15,4
Media España	16,8	16,3	17,3	6,5	6,2	6,8

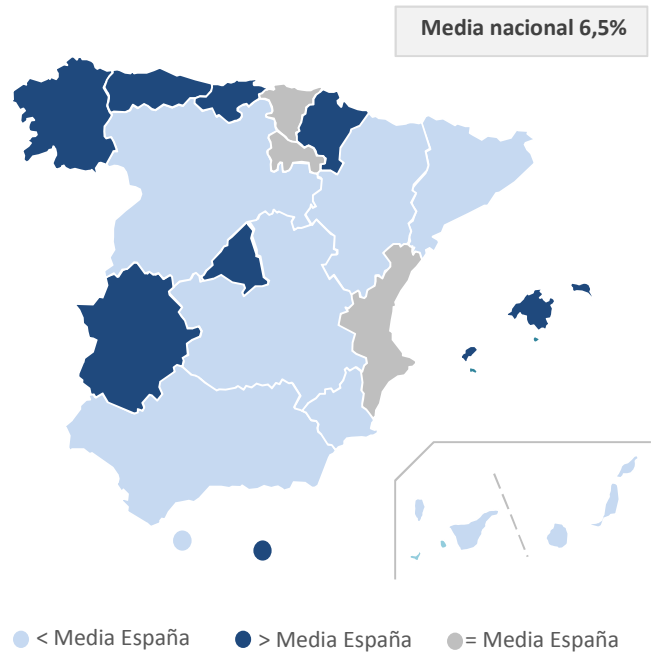
FUENTE: OEDA Encuesta sobre Alcohol y Drogas en España (EDADES 2015)

Prevalencia de borracheras en los últimos 30 días entre la población de 15-64 años por comunidad autónoma (porcentajes). España, 2015.

	Últimos 30 días
Andalucía	5,2
Aragón	5,5
Asturias	7,7
Baleares	7,0
Canarias	5,1
Cantabria	8,1
Castilla y León	5,4
Castilla La Mancha	5,2
Cataluña	5,9
C. Valenciana	6,3
Extremadura	7,4
Galicia	9,9
Madrid	8,7
Murcia	2,6
Navarra	14,3
País Vasco	6,7
La Rioja	6,7
Ceuta	5,6
Melilla	11,2
Media España	6,5

FUENTE: OEDA Encuesta sobre Alcohol y Drogas en España (EDADES 2015)

Prevalencia de borracheras en los últimos 30 días entre la población de 15-64 años por comunidad autónoma (porcentajes). España, 2015.



Prevalencia de *binge drinking* en los últimos 30 días entre la población de 15-64 años por comunidad autónoma (porcentajes). España, 2015.

	Últimos 30 días
Andalucía	17,4
Aragón	20,6
Asturias	18,0
Baleares	16,6
Canarias	13,5
Cantabria	19,1
Castilla y León	15,1
Castilla La Mancha	18,4
Cataluña	15,1
C. Valenciana	15,7
Extremadura	22,8
Galicia	24,3
Madrid	23,6
Murcia	6,5
Navarra	25,2
País Vasco	20,2
La Rioja	18,1
Ceuta	7,7
Melilla	13,3
Media España	17,9

FUENTE: OEDA Encuesta sobre Alcohol y Drogas en España (EDADES 2015)

Prevalencia de *binge drinking* en los últimos 30 días entre la población de 15-64 años por comunidad autónoma (porcentajes). España, 2015.



Prevalencia de botellón en los últimos 12 meses entre la población de 15-64 años por comunidad autónoma (porcentajes). España, 2015.

	Últimos 12 meses
Andalucía	11,5
Aragón	7,7
Asturias	4,4
Baleares	6,2
Canarias	6,3
Cantabria	8,4
Castilla y León	8,3
Castilla La Mancha	12,5
Cataluña	6,1
C. Valenciana	8,7
Extremadura	19,5
Galicia	8,3
Madrid	11,0
Murcia	11,1
Navarra	12,7
País Vasco	9,9
La Rioja	6,4
Ceuta	15,3
Melilla	9,9
Media España	9,4

FUENTE: OEDA Encuesta sobre Alcohol y Drogas en España (EDADES 2015)

Prevalencia de botellón en los últimos 12 meses entre la población de 15-64 años por comunidad autónoma (porcentajes). España, 2015.



Consumo de tabaco

Las comunidades donde se encuentra una mayor proporción de personas que han fumado tabaco alguna vez en la vida son Galicia y Baleares. Baleares también registra uno de las mayores prevalencias de consumo diario de esta sustancia. Sin embargo en Galicia, en el resto de tramos temporales analizados, la extensión del consumo en ningún caso supera la media nacional. Las comunidades donde la población que ha fumado alguna vez representa un menor porcentaje son Canarias, Andalucía y Cataluña, además de Ceuta y Melilla.

Murcia y Extremadura son las comunidades que muestran una mayor extensión del consumo de tabaco en el tramo temporal de los últimos 30 días. En los casos de Extremadura y Comunidad Valenciana, el porcentaje que mantiene un hábito de consumo de tabaco diario también destaca sobre la media nacional. Ceuta y Murcia son las comunidades que registran una menor proporción de personas que fuman a diario.

Prevalencia de consumo de tabaco entre la población de 15-64 años por comunidad autónoma (porcentajes). España, 2015.

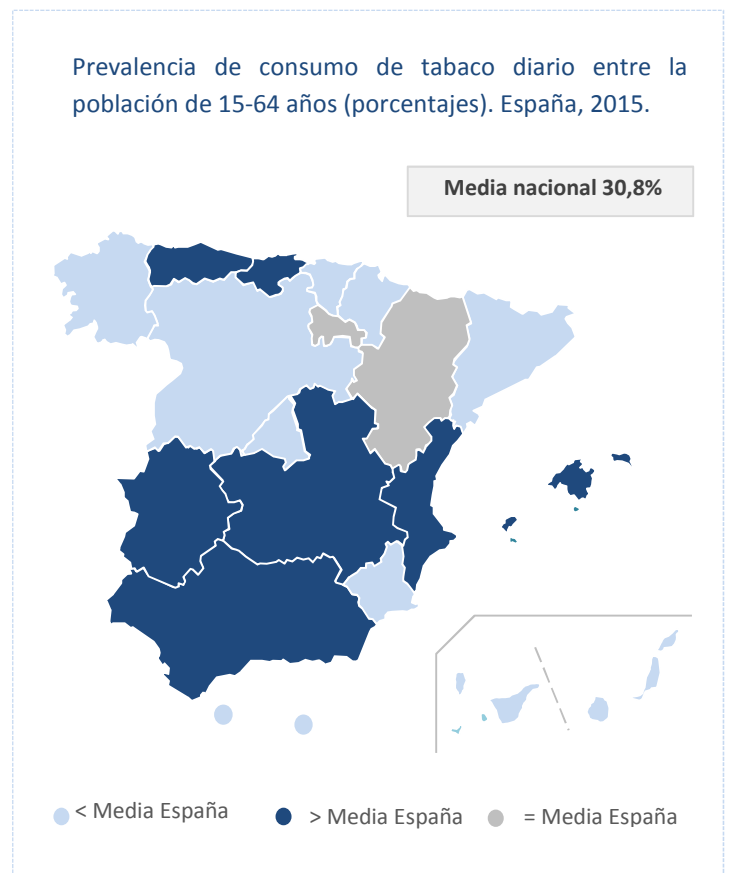
	Alguna vez en la vida			Últimos 12 meses			Últimos 30 días			A diario en últimos 30 días		
	Prevalencia	IC95% inferior	IC95% superior	Prevalencia	IC95% inferior	IC95% superior	Prevalencia	IC95% inferior	IC95% superior	Prevalencia	IC95% inferior	IC95% superior
Andalucía	65,6	63,6	67,6	40,3	38,3	42,3	39,1	37,1	41,1	33,0	31,0	35,0
Aragón	71,7	68,7	74,7	42,3	39,0	45,6	41,2	37,9	44,5	30,9	27,8	34,0
Asturias	81,9	79,2	84,6	41,5	38,0	45,0	40,1	36,7	43,5	35,8	32,4	39,2
Baleares	87,4	85,1	89,7	42,6	39,2	46,0	40,9	37,5	44,3	37,8	34,4	41,2
Canarias	62,2	59,4	65,0	38,8	36,0	41,6	37,8	35,0	40,6	26,1	23,5	28,7
Cantabria	81,0	78,5	83,5	44,7	41,6	47,8	42,5	39,4	45,6	36,5	33,5	39,5
Castilla y León	80,3	78,0	82,6	36,4	33,6	39,2	33,7	31,0	36,4	28,1	25,5	30,7
Castilla La Mancha	74,5	72,3	76,7	44,5	42,0	47,0	42,8	40,4	45,2	36,8	34,4	39,2
Cataluña	68,7	66,7	70,7	36,1	34,0	38,2	34,5	32,4	36,6	26,7	24,8	28,6
C. Valenciana	76,6	74,9	78,3	45,2	43,2	47,2	43,9	41,9	45,9	39,1	37,2	41,0
Extremadura	77,3	74,4	80,2	47,1	43,6	50,6	45,1	41,6	48,6	40,8	37,4	44,2
Galicia	84,0	82,4	85,6	37,2	35,1	39,3	34,4	32,3	36,5	28,6	26,6	30,6
Madrid	70,7	68,7	72,7	40,2	38,0	42,4	38,8	36,6	41,0	28,1	26,1	30,1
Murcia	74,0	71,2	76,8	47,3	44,1	50,5	44,8	41,6	48,0	18,0	15,5	20,5
Navarra	72,9	69,3	76,5	38,7	34,8	42,6	35,7	31,9	39,5	27,6	24,0	31,2
País Vasco	77,9	75,5	80,3	36,6	33,8	39,4	34,4	31,6	37,2	28,5	25,9	31,1
La Rioja	78,3	75,3	81,3	39,4	35,9	42,9	36,2	32,7	39,7	30,9	27,6	34,2
Ceuta	53,6	47,1	60,1	24,7	19,1	30,3	23,2	17,7	28,7	15,1	10,4	19,8
Melilla	59,3	52,7	65,9	31,6	25,4	37,8	30,2	24,1	36,3	26,4	20,5	32,3
Media España	72,5	71,9	73,1	40,2	39,6	40,8	38,5	37,9	39,1	30,8	30,2	31,4

FUENTE: OEDA Encuesta sobre Alcohol y Drogas en España (EDADES 2015)

Prevalencia de consumo de tabaco diario entre la población de 15-64 años (porcentajes). España, 2015.

	Últimos 30 días
Andalucía	33,0
Aragón	30,9
Asturias	35,8
Baleares	37,8
Canarias	26,1
Cantabria	36,5
Castilla y León	28,1
Castilla La Mancha	36,8
Cataluña	26,7
C. Valenciana	39,1
Extremadura	40,8
Galicia	28,6
Madrid	28,1
Murcia	18,0
Navarra	27,6
País Vasco	28,5
La Rioja	30,9
Ceuta	15,1
Melilla	26,4
Media España	30,8

FUENTE: OEDA Encuesta sobre Alcohol y Drogas en España (EDADES 2015)



Consumo de cannabis

La proporción que representan las personas que han consumido cannabis alguna vez en la vida es más elevada en Navarra, Cantabria y Comunidad Valenciana que en el resto de comunidades, con porcentajes que superan el 40%. Por el contrario, el consumo se encuentra menos extendido en las comunidades de Canarias, Melilla, Murcia y Ceuta (en estas comunidades entre el 20% y el 24% admiten haber consumido cannabis en alguna ocasión).

Para el tramo de los 30 días previos a la realización de la encuesta, la extensión del consumo en Baleares, Navarra y la Comunidad Valenciana es la que en mayor medida supera la media nacional. Sin embargo, en Castilla y León, Ceuta y La Rioja se registran las menores prevalencias (inferiores al 5%).

Prevalencia de consumo de cannabis entre la población de 15-64 años por comunidad autónoma (porcentajes). España, 2015.

	Alguna vez en la vida			Últimos 12 meses			Últimos 30 días		
	Prevalencia	IC95% inferior	IC95% superior	Prevalencia	IC95% inferior	IC95% superior	Prevalencia	IC95% inferior	IC95% superior
Andalucía	26,2	24,4	28,0	8,4	7,2	9,6	6,4	5,4	7,4
Aragón	28,7	25,7	31,7	8,5	6,6	10,4	6,7	5,0	8,4
Asturias	33,7	30,4	37,0	8,6	6,6	10,6	6,2	4,5	7,9
Baleares	32,6	29,4	35,8	13,9	11,5	16,3	12,6	10,3	14,9
Canarias	23,8	21,3	26,3	10,1	8,3	11,9	8,5	6,9	10,1
Cantabria	43,1	40,0	46,2	7,1	5,5	8,7	5,5	4,1	6,9
Castilla y León	29,6	27,0	32,2	5,5	4,2	6,8	3,7	2,6	4,8
Castilla La Mancha	28,1	25,9	30,3	7,4	6,1	8,7	5,8	4,6	7,0
Cataluña	33,0	31,0	35,0	11,1	9,7	12,5	8,6	7,4	9,8
C. Valenciana	42,0	40,0	44,0	12,2	10,9	13,5	9,9	8,7	11,1
Extremadura	28,7	25,6	31,8	9,9	7,8	12,0	7,7	5,8	9,6
Galicia	37,4	35,3	39,5	10,4	9,1	11,7	7,2	6,1	8,3
Madrid	28,3	26,3	30,3	7,7	6,5	8,9	5,9	4,8	7,0
Murcia	21,8	19,2	24,4	8,1	6,4	9,8	7,6	5,9	9,3
Navarra	45,0	41,0	49,0	15,9	13,0	18,8	11,4	8,8	14,0
País Vasco	39,9	37,0	42,8	9,9	8,2	11,6	7,2	5,7	8,7
La Rioja	37,9	34,4	41,4	7,9	6,0	9,8	4,4	2,9	5,9
Ceuta	20,3	15,0	25,6	5,1	2,2	8,0	4,1	1,5	6,7
Melilla	23,2	17,6	28,8	9,0	5,2	12,8	7,5	4,0	11,0
Media España	31,5	30,9	32,1	9,5	9,1	9,9	7,3	7,0	7,6

FUENTE: OEDA Encuesta sobre Alcohol y Drogas en España (EDADES 2015)

Prevalencia de consumo de cannabis en los últimos 30 días entre la población de 15-64 años (porcentajes). España, 2015.

	Últimos 30 días
Andalucía	6,4
Aragón	6,7
Asturias	6,2
Baleares	12,6
Canarias	8,5
Cantabria	5,5
Castilla y León	3,7
Castilla La Mancha	5,8
Cataluña	8,6
C. Valenciana	9,9
Extremadura	7,7
Galicia	7,2
Madrid	5,9
Murcia	7,6
Navarra	11,4
País Vasco	7,2
La Rioja	4,4
Ceuta	4,1
Melilla	7,5
Media España	7,3

FUENTE: OEDA Encuesta sobre Alcohol y Drogas en España (EDADES 2015)

